

Landkreis Anhalt-Bitterfeld



Jugendamt

Jugendhilfeausschuss

Jugendhilfeplan Teilplan II „Kindertagesbetreuung im Landkreis Anhalt-Bitterfeld“ 2. Fortschreibung



Inhaltsverzeichnis	Seite
1. Begründung zur Fortschreibung.....	3
2. Zielstellung.....	3
3. Kindertagesförderung im Landkreis Anhalt-Bitterfeld.....	4
4. Prognose der Altersgruppen für die Kindertagesbetreuung von 2016 bis 2030.....	4
5. Kapazitäten und Träger von Kindertagesbetreuungsplätzen.....	5
6. Darstellung des Bestandes an Tagespflegeeinrichtungen.....	5
7. Derzeit geplante Kapazitätserweiterungen, die dem Landkreis angezeigt wurden...	5
8. Zukünftiger Bedarf an Kinderbetreuungsplätzen.....	6
9. Verbindliche Bedarfsplanung gem. § 10 Kinderfördergesetz LSA i.V.m. § 80 Abs. 1 Nr. 2 u. 3 SGB VIII.....	7
10. Prozentuale Auslastung der Kindertagesbetreuungsplätze im Jahr 2016 im Landkreis Anhalt-Bitterfeld.....	11
11. Erwartungsgemäße Auslastung der Kindertagesbetreuungsplätze für die Jahre 2020 / 2025 / 2030.....	13
12. Ausblick.....	19

1. Begründung zur Fortschreibung

Der Bestand an Kindertageseinrichtungen im Landkreis Anhalt-Bitterfeld, die Kapazitäten der jeweiligen Kindertageseinrichtungen sowie die Betreiber von Kindertageseinrichtungen sind von Zeit zu Zeit einem Wechsel unterlegen und deshalb der aktuellen Planung anzupassen.

Die gesetzliche Grundlage bildet das Achte Buch Sozialgesetzbuch – Kinder- und Jugendhilfe neugefasst durch Bekanntmachung vom 11. September 2012 (BGBl. I S. 2.022) zuletzt geändert durch Artikel 2 Abs. 10 des Gesetzes vom 04. November 2016 (BGBl. I S. 2.460) Gesetz zur Förderung und Betreuung von Kindern in Tageseinrichtungen und in der Tagespflege des Landes Sachsen-Anhalt (Kinderförderungsgesetz – KiFöG) vom 05. März 2003 (GVBl. LSA S. 38), zuletzt geändert durch „Zweites Gesetzes zur Änderung des Kinderförderungsgesetzes“ vom 29. November 2016 (GVBl. LSA S. 354).

2. Zielstellung

Eine gute Kinderbetreuung und die frühe Förderung für alle Kinder gehört zu den wichtigsten Zukunftsaufgaben im Landkreis Anhalt-Bitterfeld, damit Eltern insgesamt in ihrer Erziehungsverantwortung gestärkt werden. Zudem ist Berufstätigkeit heute für viele Mütter wesentlicher Bestandteil ihrer Lebensplanung. Der Ausbau und die Qualifizierung der Kindertagesbetreuung sind darum zur Verbesserung der Vereinbarkeit von Familie und Beruf dringend erforderlich.

Um diesem Anspruch gerecht zu werden, wurde das Förderprogramm (STARK III – ELER) aufgelegt, das sich aus Mitteln des Europäischen Fonds für regionale Entwicklung (EFRE), des Europäischen Landwirtschaftsfonds für die Entwicklung des ländlichen Raumes (ELER) sowie aus Mitteln des Landes Sachsen-Anhalt finanziert.

Eine entscheidende Voraussetzung zur Gewährung von Fördermitteln, ist der Bestand der Einrichtung und eine mindestens 75%ige Auslastung der Gesamtkapazitäten in den nächsten 15 Jahren, nach Abschluss der Maßnahme.

Antragstellungen auf Fördermittel können weiterhin gemäß Punkt 5.2.2 der „Richtlinie zur Förderung von Investitionen zur energetischen Sanierung und Modernisierung von öffentlichen Gebäuden und Infrastrukturen“ (STARK III plus EFRE-Richtlinie) gem. RdErl. des MF, der StK und des MI vom 17.7.2016-52, Ministerialblatt für das Land Sachsen-Anhalt vom 08.08.2016

- zum 21.11.2016 (erster Stichtag) und
- zum 15.05.2017 (zweiter Stichtag)
- sowie bis zum 31.10.2017 (dritter Stichtag)

eingereicht werden.

Weiterhin wurde vom Bundesministerium für Familie, Senioren, Frauen und Jugend das 4. Investitionsprogramm „Kinderbetreuungsfinanzierung“ 2017-2020 in einem Referentenentwurf auf den Weg gebracht.

Aus heutiger Sicht wird erwartet, dass die jeweiligen Träger von Kindertageseinrichtungen weiterhin Anträge auf Förderung stellen und die Bedingungen vor Ort nachhaltig dem Bedarf angepasst werden.

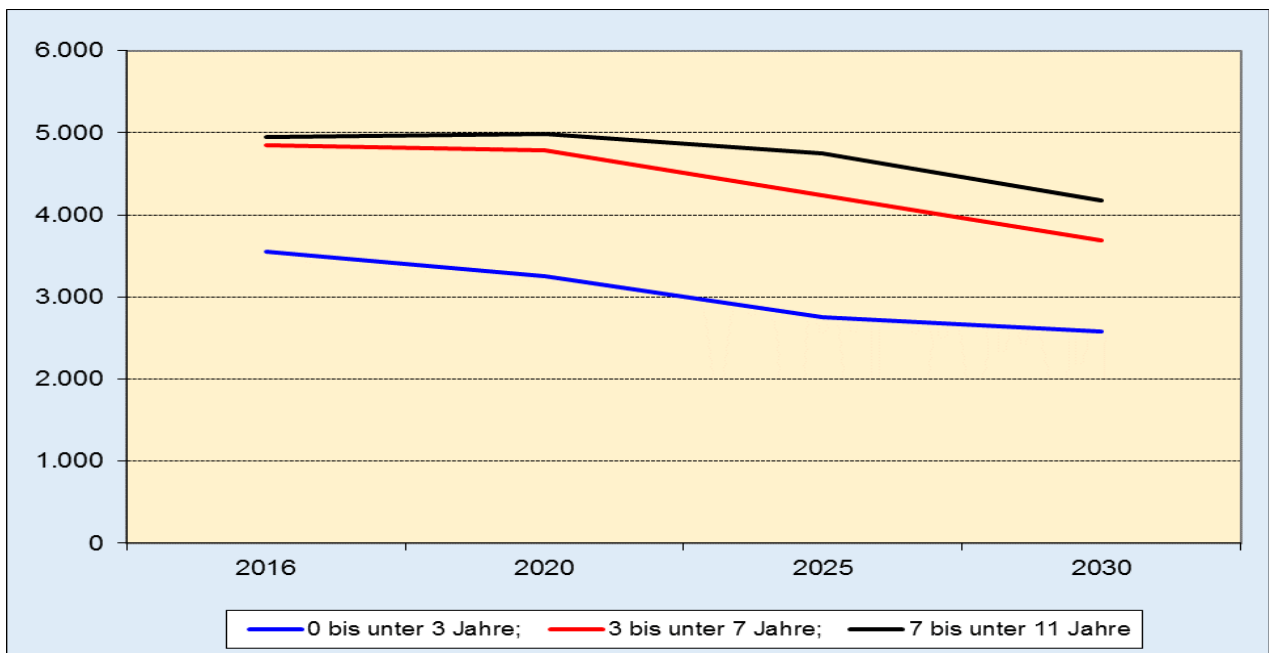
Ein weiteres Förderprogramm stellt das Bundeskrippenprogramm für Investitionen in Kindertageseinrichtungen für Kinder bis zum vollendeten dritten Lebensjahr dar. Mit Hilfe dieses Programms werden 70 neue Krippenplätze im Landkreis Anhalt-Bitterfeld geschaffen sowie 50 weitere Plätze erhalten.

RdErl. vom 20.01.2016 „Richtlinien über die Gewährung von Zuwendungen zur Förderung von Investitionen in Kinderkrippen aus Mitteln des Investitionsprogramms „Kinderbetreuungsfinanzierung 2015 – 2018“ Ministerialblatt für das Land Sachsen-Anhalt vom 01.02.2016

3. Kindertagesförderung im Landkreis Anhalt-Bitterfeld

1. Der Landkreis Anhalt-Bitterfeld ist verantwortlich für die Vorhaltung bedarfsgerechter Plätze für die im Landkreis wohnenden Kinder in den entsprechenden Altersgruppen. Grundlage bilden die §§ 22, 23 SGB VIII i.V.m. KiFöG-LSA.
2. Kinder aus anderen Landkreisen können eine Kindertagesstätte oder Tagespflege im Landkreis Anhalt-Bitterfeld nutzen, soweit freie Kapazitäten vorhanden sind.
3. Die Kinderförderung soll durch vielfältige pädagogische Angebote gekennzeichnet sein (Träger- und Angebotsvielfalt).
4. Tagespflege und Kinderkrippe sind gleichwertige Alternativen.
5. Die Betreuungsformen Kinderkrippe und Kindergarten können ihre Plätze im Rahmen der Betriebserlaubnis teilweise wechselseitig variabel belegen.

4. Prognose der Altersgruppen für die Kindertagesbetreuung von 2016 bis 2030



Quelle: Statistisches Landesamt Sachsen-Anhalt

Die Einwohnerzahlen dieser Altersjahrgänge sind allgemein rückläufig. Bei einer Betrachtung nach Altersjahren von 2015 bis 2030 wird deutlich, dass in den Altersgruppen ein differenzierter Rückgang der Bevölkerung zu verzeichnen ist. Das heißt, dass sich die Anzahl der Kinder, bezogen auf das Basisjahr 2015 und vorausberechnet bis zum Jahr 2030, im Kinderkrippenalter um ca. 26 %, im Kindergartenalter um ca. 22 % und im Hortalter um ca. 12 % verringern wird.

Im Vergleich zur 5. Regionalisierten Bevölkerungsprognose werden starke Differenzen deutlich, es wurde ausgehend vom Basisjahr 2008 ein Bevölkerungsrückgang im Kinderkrippenalter bis 2025 von ca. 42 %, im Kindergartenalter von ca. 32 % und im Hortalter von ca. 16 % prognostiziert.

5. Kapazitäten und Träger von Kindertagesbetreuungsplätzen

Auf Grundlage der erteilten Betriebserlaubnisse ergibt sich zum 01.10.2016 folgender Stand:

- 124 Kindertagesstätten mit 2 Außenstellen mit einer Gesamtkapazität von 10.937 Plätzen
dav.: 27 freie Träger mit 53 Einrichtungen (42,7 %)
10 kommunale Träger mit 71 Einrichtungen (57,3 %)
- 6 Tagespflegeeinrichtungen

Durch die mögliche Variabilität innerhalb der Betriebserlaubnis vieler Einrichtungen ist eine Flexibilität bei der Belegung gegeben. So kann z.B. eine gewisse Anzahl an Krippenplätzen für Kindergartenkinder oder umgekehrt verwandt werden (vgl. § 80 Abs. 1 Nr. 3 SGB VIII, Befriedigung eines unvorhergesehenen Bedarfs).

6. Darstellung des Bestandes an Tagespflegeeinrichtungen

Stadt Bitterfeld-Wolfen

Tagespflegestelle: Wieczorek, Kristine, Bitterfeld-Wolfen, OT Bitterfeld, Bismarckstraße 19:
max. 5 Kinder

Stadt Köthen

Tagespflegestelle: Schnell-König, Stefanie, Köthen, Lange Straße 23: max. 5 Kinder
Tagespflegestelle: Römbach, Denis, Köthen, Lange Straße 23: max. 5 Kinder

Stadt Zerbst/Anhalt

Tagespflegestelle: Schönefeld, Uta, Zerbst/Anhalt, Am Geisthof 4: max. 4 Kinder
Tagespflegestelle: Willnow, Gabriele, OT Lindau, Vordamm 26: max. 5 Kinder
Tagespflegestelle: Willnow, Steffy, OT Lindau, Vordamm 26: max. 5 Kinder

7. Derzeit geplante Kapazitätserweiterungen, die dem Landkreis angezeigt wurden

Stand 01.10.2016

Träger	Einrichtung	Kapazitätserweiterungen			
		Kinderkrippe	Kindergarten	Hort	voraussichtlicher Umsetzungstermin
Diakonieverein e.V. Bitterfeld-Wolfen-Gräfenhainichen	Hort der evangelischen Grundschule Wolfen			85	01.08.2017
Stadt Raguhn-Jeßnitz	"Kinderland Am Seegarten"	20			31.12.2017
Stadt Zerbst/ Anhalt	"Zum Knirpsentreff"	15			01.08.2017
Stadt Zörbig	"Max und Moritz"	20			31.12.2017
TWSD	"Knirpsenland"	15			31.12.2017

8. Zukünftiger Bedarf an Kinderbetreuungsplätzen

Aus der Inanspruchnahme der Kindertagesbetreuungsplätze zum 01.03.2016 und 01.10.2016 sowie der prognostizierten demographischen Entwicklung wurde eine prozentuale Auslastung der derzeit vorhandenen Platzkapazitäten bis 2030 errechnet (siehe Punkt 10.). Unberücksichtigt blieben dabei:

- arbeitsmarkt- oder andere sozialpolitische Veränderungen;
- Veränderungen bei der Finanzausstattung der Kommunen;
- verstärkte Nutzung der Angebote von Tagesmüttern;
- Veränderungen der Standorte im Grundschulbereich.

Auf Grund dessen sind Veränderungen hinsichtlich des Betreuungsumfanges nicht gänzlich auszuschließen.

9. Verbindliche Bedarfsplanung gem. § 10 Kinderfördergesetz LSA i.V.m. § 80 Abs. 1 Nr. 2 u. 3 SGB VIII

(Stand 01.10.2016)

(KiTa: Kindertagesstätte)

(ITE: Integrative Einrichtung)

Kindertagesstätte	Träger	Ort/Ortsteil	Straße	Kapazität			dav. ITE
				KK	KG	Hort	
Stadt Aken (Elbe)							
KiTa "Borstel"	Stadt Aken	Aken,	Komturstraße 19	35	55	-	
KiTa "Bummi"	AWO KV Köthen e.V., Köthen	Aken,	Am Magdalenteich	25	50	-	
Hort „Werner Nolopp Schule“	Stadt Aken	Aken,	Burgstraße 1	-	-	130	
ITE "Lebensfreude"	AWO KV Köthen e.V., Köthen	Aken,	Bahnhofstraße 38	30	60	-	12
KiTa "Pittiplatsch"	Stadt Aken	Aken,	Dessauer Landstraße 33	40	55	-	
Stadt Bitterfeld-Wolfen							
KiTa "Traumzauberbaum"	Euro-Schulen gem. Gesellschaft f. berufl. Bildung	Bitterfeld,	Plan 1	45	55	-	
KiTa "Knirpsenland"	TWSD	Bitterfeld,	Schreiberstraße 15	20	57	-	
KiTa "Villa Sonnenkäfer"	Stadt Bitterfeld-Wolfen	Bitterfeld,	Ignatz-Stroof-Straße 13	40	66	-	
KiTa "Bussi Bär"	Johanniter Unfallhilfe e.V.	Bitterfeld,	Parkstraße 7	30	65	-	
KiTa "Nesthäkchen"	EJF gAG	Bitterfeld,	Steubenstraße 11a	27	60	-	
ITE "Dürener Spatzennest"	Lebenshilfwerk Anhalt gGmbH	Bitterfeld,	Saarstraße 2	21	49	-	20
KiTa "Sankt Josef"	Kath. Kirchengemeinde	Bitterfeld,	Röhrenstraße 6a	20	50	-	
Hort "Anhaltsschule"	Stadt Bitterfeld-Wolfen	Bitterfeld,	Steubenstraße 12	-	-	210	
Hort GS "Pestalozzi"	Stadt Bitterfeld-Wolfen	Bitterfeld,	Dessauer Straße 9	-	-	100	
KiTa "Pumuckl"	ABS RV Halle/Bitterfeld e.V.	Bobbau,	Alte Straße 41	12	26	-	
KiTa "Zwergenland"	AWO Soziale Dienste Bitterfeld-Wolfen	Greppin,	Schrebergartenstraße 10	40	81	-	
Hort der Grundschule	AWO Soziale Dienste Bitterfeld-Wolfen	Greppin,	Neue Straße 32	-	-	75	
ITE "Bergmännchen"	Lebenshilfwerk Anhalt gGmbH	Holzweißig,	Schulstraße 13a	40	60	90	20
KiTa "Rotkäppchen" (AWO)	AWO Soziale Dienste Bitterfeld-Wolfen	Thalheim,	Heidelöher Straße 2	22	36	-	
KiTa "Fuhnetal"	Stadt Bitterfeld-Wolfen	Wolfen,	Gerhart-Hauptmann-Straße 23	79	138	-	
ITE "Kuschelburg"	Lebenshilfwerk Anhalt gGmbH	Wolfen,	An der Kuschelburg 5	21	52	-	34
ITE "Farbklecks"	Lebenshilfwerk Anhalt gGmbH	Wolfen,	An der Kuschelburg 3	14	42	-	16
KiTa "Spatzennest"	AWO Soziale Dienste Bitterfeld-Wolfen	Wolfen,	Pestalozzistraße 7	55	70	-	
KiTa "Pusteblume"	Kinderland Sachsen-Anhalt e.V.	Wolfen,	Triftweg 27	21	54	-	
KiTa "Buratino"	ASB RV Halle/Bitterfeld e.V.	Wolfen,	Albert-Schweitzer-Straße 13	25	40	-	
KiTa "Christophorushaus"	Evangelisches Pfarramt	Wolfen,	Raguhner Schleife 29	22	58	-	
Hort "Steinfurth"	Stadt Bitterfeld-Wolfen	Wolfen,	Straße der Chemiarbeiter 1	-	-	160	
Hort "Erich Weinert"	Stadt Bitterfeld-Wolfen	Wolfen,	Goethestraße 39	-	-	210	
Hort der Evang. Grundschule	Diakonieverein e.V. Bitterfeld-Wolfen-Gräfenh.	Wolfen	Windmühlenstraße 4	-	-	60	

Kindertagesstätte	Träger	Ort/Ortsteil	Straße	Kapazität			dav. ITE
				KK	KG	Hort	
Stadt Köthen							
KiTa "A.Hartmann"	Studentenwerk Halle	Köthen,	Bernburger Straße 18a	50	75	-	
KiTa Erlebnisbaum	Stadt Köthen	Köthen	Friedrich-Ludwig-Jahn-Straße 13a	25	50	-	
KiTa "Buratino"	Stadt Köthen	Köthen,	Friedrich-Ludwig-Jahn-Straße 13a	40	60	-	
Ev. Grundschulhort	Evang. Kirchengemeinde „Skt. Jakob“ Köthen	Köthen,	Stiftstraße 12	-	-	140	
KiTa "Guter Hirte"	Evang. Kirchengemeinde „Skt. Jakob“ Köthen	Köthen,	Bärteichpromenade 12b	40	50	-	
Hort "Joh. Fr. Naumann "	Stadt Köthen	Köthen,	Schulstraße 1-3	-	-	160	
Hort Kastanienschule	Stadt Köthen	Köthen,	Kastanienstraße 1b	-	-	98	
KiTa "Löwenzahn"	Stadt Köthen	Köthen,	Rosa-Luxemburg-Straße 9	52	100	-	
KiTa "Max und Moritz"	Stadt Köthen	Köthen,	An der Rüsternbreite 38	45	65	-	
KiTa "Pinocchio"	Stadt Köthen	Köthen,	An der Rüsternbreite 38	40	60	-	
Hort Ratkeschule	Stadt Köthen	Köthen,	Hugo-Junkers-Straße 19	-	-	215	
Hort Regenbogenschule	Stadt Köthen	Köthen,	Krähenbergstraße 10	-	-	150	
ITE "Spatzennest"	AWO KV Köthen e.V.	Köthen,	Mühlenbreite 51	50	80	-	20
KiTa "Spielkiste"	Stadt Köthen	Köthen,	Mendelssohnstraße 24	27	47	-	
KiTa "St. Anna"	Katholische Kirchengemeinde, Köthen	Köthen,	Lohmannstraße 26	55	60	-	
ITE "Waldfrieden"	Lebenshilfe gGmbH, Köthen	Köthen,	Bärteichpromenade 29	15	30	-	15

Einheitsgemeinde Muldestausee

Hort Muldenstein	Gemeinde Muldestausee	Muldenstein,	Friedersdorfer Straße 22			30	
KiTa "Stauseewichtel"	Gemeinde Muldestausee	Pouch,	Schiffmühlenweg 19a	35	45	-	
Hort Pouch	Gemeinde Muldestausee	Pouch,	An der Schule 8b	-	-	60	
KiTa "Kinderland am Heiderand"	Gemeinde Muldestausee	Rösa,	Am Wäldchen 4	16	32	-	
Hort Rösa	Gemeinde Muldestausee	Rösa	Fährstraße 2			40	
KiTa "Mutzikiepchen" + AST Hort	Gemeinde Muldestausee	Gossa,	Straße der Jugend 4	25	80	72	
KiTa "Eichhörnchen"	Gemeinde Muldestausee	Burgkernitz,	Am Park 5	22	39	-	
KiTa "Wurzelbude"	Miteinander „Leben“ Lernen e.V.	Schwemsal,	Am Schulberg 12	15	30	-	
KiTa "Heideknirpse"	TM Sonnenkinderland e.V.	Schlaitz,	Freiheitsstraße 74	10	15	-	
KiTa "Heidestrolche"	Gemeinde Muldestausee	Mühlbeck,	Straße des Friedens 5	13	31	-	
Hort Friedersdorf	Gemeinde Muldestausee	Friedersdorf,	Kirchplatz 2			100	
KiTa "Wiesenzwerge"	Gemeinde Muldestausee	Friedersdorf,	Wiesenweg 4a	26	47	-	

Einheitsgemeinde Osternienburger Land

KiTa "Haus Regenbogen"	WBB Osternienburg e.V.	Osternienburg,	Ernst-Thälmann-Straße 12a	40	72	-	
Hort Osternienburg	WBB Osternienburg e.V.	Osternienburg,	Ernst-Thälmann-Straße 12a	-	-	80	
KiTa "Naturkindertagesstätte -Kinderparadies"	Gemeinde Osternienburger Land	Elsnigk,	Osternienburger Straße 1	15	25	20	
KiTa Eike-von-Repgow-Zwergenhaus"	Gemeinde Osternienburger Land	Reppichau,	Eike-von-Repgow- Straße 5	10	26	-	
KiTa "Sandmännchen"	Gemeinde Osternienburger Land	Wulfen,	Michelner Straße 24	25	44	-	
Hort Wulfen	Gemeinde Osternienburger Land	Wulfen,	An der Kirche 3	-	-	75	
KiTa "Villa Kunterbunt"	WBB Osternienburg	Drosa,	Kleinpaschlebener Straße 181	22	22	-	
KiTa "Sonnenreich" + AST Hort	Gemeinde Osternienburger Land	Kleinpaschleben,	Crücherner Straße 8	22	30	40	
KiTa "Spielhaus"	Gemeinde Osternienburger Land	Großpaschleben,	Dorfbreite 14	20	30	-	

Kindertagesstätte	Träger	Ort/Ortsteil	Straße	Kapazität			dav. ITE
				KK	KG	Hort	
Stadt Raguhn-Jeßnitz							
KiTa "Wasserflöhe"	Stadt Raguhn-Jeßnitz	Jeßnitz,	Hauptstraße 9/10	19	91	80	
KK "Zwergenhäuschen"	Stadt Raguhn-Jeßnitz	Jeßnitz,	Alte Teichstraße 56	24	-	-	
KiTa "Kinderland am Seegarten"	Stadt Raguhn-Jeßnitz	Schierau,	Niesauer Weg 1	18	28	-	
KiTa "Bummi"	Stadt Raguhn-Jeßnitz	Tornau v.d.H.,	Schierstedter Straße 49	7	21	-	
KiTa "Sonnenzauber"	Stadt Raguhn-Jeßnitz	Raguhn,	Mittelstraße 19	42	105	-	
Hort GS "Am Markt" Raguhn	Stadt Raguhn-Jeßnitz	Raguhn,	Markt 1	-	-	172	
Stadt Sandersdorf-Brehna							
ITE "Glückspilz"	Stadt Sandersdorf-Brehna	Sandersdorf,	Ring der Chemiarbeiter 66	72	80	-	4
KiTa "Pfungstanger"	Stadt Sandersdorf-Brehna	Sandersdorf,	Am Pfungstanger 2	14	46	-	
KiTa „Max und Moritz“	Stadt Sandersdorf-Brehna	Zscherndorf	Schulstraße 15	35	50	-	
Hort Zscherndorf	Stadt Sandersdorf-Brehna	Zscherndorf	Schulstraße 17			100	
KiTa "Sonnenschein"	Stadt Sandersdorf-Brehna	Ramsin,	Zscherndorfer Straße 9	15	25	-	
Hort GS Sandersdorf	Stadt Sandersdorf-Brehna	Sandersdorf,	Buchenweg 2	-	-	130	
KiTa "Borstel"	Stadt Sandersdorf-Brehna	Brehna,	Badstraße 2	50	85	-	
Hort Brehna	Stadt Sandersdorf-Brehna	Brehna	Pestalozzistraße 3			140	
KiTa "Villa Kunterbunt"	Stadt Sandersdorf-Brehna	Roitzsch,	Karl-Liebknecht-Straße 5	53	53	-	
Stadt Südliches Anhalt							
ITE "Haus der Sonnenkinder"	Stadt Südliches Anhalt	Weißandt-Gölzau,	Friedenstraße 1	30	60	-	3
KiTa „Pustebume“ Glauzig	Stadt Südliches Anhalt	Glauzig,	Teichstraße 1	15	40	6	
KiTa "Kinderglück"	DRK KV Köthen e.V.	Radegast,	Dessauer Straße 34	18	36	-	
Hort Radegast	Stadt Südliches Anhalt	Radegast,	Postring 2	-	-	60	
KiTa "Kinderglück"	Stadt Südliches Anhalt	Prosigk,	Lange Straße 14	10	28	-	
KiTa "Wichtelland"	Kindertagesstättenverein „Wichtelland“ e.V.	Libehna,	Teichstraße 12	18	22	-	
KiTa "Sonnenschein"	Stadt Südliches Anhalt	Edderitz,	Ernst-Thälmann-Straße 35a	25	47	-	
Hort Edderitz	Stadt Südliches Anhalt	Edderitz,	Schulstraße 2	-	-	45	
KiTa "Pittiplatsch"	Stadt Südliches Anhalt	Großbadegast,	Geschwister-Scholl-Straße 2	13	30	-	
KiTa "Sonnenschein"	Stadt Südliches Anhalt	Quellendorf,	Neuer Weg 3a	40	55	-	
Hort Quellendorf	Stadt Südliches Anhalt	Quellendorf,	Schulstraße 5	-	-	95	
ITE „Pumuckl“	Stiftung Ev. Jugendhilfe						
Hort Gröbzig	St. Johannis Bernburg	Gröbzig	Hallesche Straße 15	40	70	...	6
	Stiftung Ev. Jugendhilfe						
	St. Johannis Bernburg	Gröbzig	Hallesche Straße 72			70	
KiTa "Mauz und Hoppel"	Stadt Südliches Anhalt	Görzig,	Radegaster Straße 16b	30	35	-	
Hort Görzig	Stadt Südliches Anhalt	Görzig,	Radegaster Straße 11a	-	-	110	

Kindertagesstätte	Träger	Ort/Ortsteil	Straße	Kapazität			dav. ITE
				KK	KG	Hort	
Stadt Zerbst/Anhalt							
Freier Kinder-Garten	Eltern- u. Förderverein Freier Ki-Ga e.V., Zerbst	Zerbst,	Altbuchsland 8	8	22	-	
Hort an der Bartholomäi- Schule	Diakonisches Werk Zerbst e.V.	Zerbst,	Schloßfreiheit 19	-	-	80	
KiTa "Heide	Volkssolidarität Magdeburg	Zerbst,	Heide 22	50	70	-	
KiTa "Zerbster Strolche"	Volkssolidarität Magdeburg	Zerbst,	Breitestein 76	75	135	50	
Hort "Kunterbunt"	Volkssolidarität Magdeburg	Zerbst,	Amtsmühlenweg 38	-	-	110	
Hort an der Stadtmauer	Volkssolidarität Magdeburg	Zerbst,	Am Plan 6	-	-	80	
KiTa "Benjamin Blümchen"	Albert-Schweitzer-Familienwerk Zerbst	Zerbst,	Käspersstraße 26	54	86	-	
ITE "Zum Knirpsentreff"	Stadt Zerbst/Anhalt	Zerbst,	Amtsmühlenweg 50	12	48	-	20
KiTa "Glückskinder"	Albert-Schweitzer-Familienwerk Zerbst	Güterglück,	Am Sportplatz	18	42	12	
KiTa "Märchenland" + AST Hort	Albert-Schweitzer-Familienwerk Zerbst	Walternienburg,	Güterglücker Straße 10	7	20	25	
KiTa "Sandmännchen"	Albert-Schweitzer-Familienwerk Zerbst	Steutz,	Friedensstraße 26	15	26	-	
Hort an der Grundschule Steutz	Albert-Schweitzer-Familienwerk Zerbst	Steutz,	Straße des Aufbaus	-	-	30	
KiTa "Burggespenster"	Volkssolidarität Magdeburg	Lindau,	Kajenbreite 2	20	47	-	
Hort "Burggespenster"	Volkssolidarität Magdeburg	Lindau,	Markt 2	-	-	50	
KiTa "Gänseblümchen"	Volkssolidarität Magdeburg	Nedlitz,	Rosianer Weg 18	18	28	-	
KiTa "Spatzennest"	Volkssolidarität Magdeburg	Garitz,	Am Weinberg 1	14	36	30	
KiTa "Regenbogen"	Volkssolidarität Magdeburg	Deetz,	Dobritzer Straße 6	25	37	-	
Stadt Zörbig							
KiTa "Max und Moritz"	Stadt Zörbig	Zörbig,	Victor-Blüthgen-Straße 25	26	34	-	
KiTa "Pünktchen"	Stadt Zörbig	Löberitz,	Straße der Jugend 3	26	44	-	
Hort Löberitz	Stadt Zörbig	Löberitz,	Straße der Jugend 3	-	-	55	
KiTa "Märchenland"	Stadt Zörbig	Salzfurtkapelle,	Lindenallee 6a	15	16	-	
KiTa "Abenteuerland"	Stadt Zörbig	Quetzdölsdorf,	Geschwister-Scholl-Straße 36	10	18	8	
KiTa "Pauli"	Stadt Zörbig	Großzöberitz,	Alte Schulstraße 3	16	26	10	
KiTa "Spörener Spatzen"	Stadt Zörbig	Spören,	Kastanienallee 41	15	15	-	
KiTa "Rotkäppchen" (JUH)	Johanniter Unfallhilfe e.V.	Zörbig,	Hohe Straße 11	26	54	-	
KiTa "Zwergenland"	Kinderland 2000 gGmbH	Stumsdorf,	Riedaer Straße 18c	18	33	25	
Hort Zörbig	Stadt Zörbig	Zörbig,	Kirchplatz 7	-	-	155	
ITE "Fuhnezwerge"	Stadt Zörbig	Schortewitz,	Zeundorfer Straße 6	15	15	15	3

Bei Aufnahme von Kindern mit (drohender) geistiger, körperlicher oder seelischer Behinderung, sind die an den jeweiligen Bedarf angepassten, konkret notwendigen Bedingungen zu schaffen.

10. Prozentuale Auslastung der Kindertagesbetreuungsplätze im Jahr 2016 im Landkreis Anhalt-Bitterfeld

Auslastung der Kapazität über 100 %
 Auslastung der Kapazität unter 75 %

Stand am 01.03. und 01.10.2016

Kommune	Einwohner	Kapazität	Versorgungsgrad	Belegung		Auslastung der Kapazität		Auslastung zur Altersgruppe insges.	
				Altersgruppe	Altersgruppe ges.	01.03.2016	01.10.2016	01.03.2016	01.10.2016
Aken									
0 - u. 3 Jahre	150	130	87%	91	102	70%	78%	61%	68%
3 - u. 7 Jahre	208	220	106%	190	173	86%	79%	91%	83%
7 - u. 11 Jahre	227	130	57%	125	136	96%	105%	55%	60%
Bitterfeld-Wolfen									
0 - u. 3 Jahre	855	554	65%	476	477	86%	86%	56%	56%
3 - u. 7 Jahre	1.161	1.059	91%	995	894	94%	84%	86%	77%
7 - u. 11 Jahre	1.112	905	81%	734	802	81%	89%	66%	72%
Köthen									
0 - u. 3 Jahre	567	439	77%	329	353	75%	80%	58%	62%
3 - u. 7 Jahre	778	677	87%	666	590	98%	87%	86%	76%
7 - u. 11 Jahre	813	763	94%	645	704	85%	92%	79%	87%
Muldestausee									
0 - u. 3 Jahre	231	162	70%	148	153	91%	94%	64%	66%
3 - u. 7 Jahre	332	319	96%	259	255	81%	80%	78%	77%
7 - u. 11 Jahre	338	302	89%	193	219	64%	73%	57%	65%
Osternienburger Land									
0 - u. 3 Jahre	189	154	81%	114	113	74%	73%	60%	60%
3 - u. 7 Jahre	290	249	86%	211	188	85%	76%	73%	65%
7 - u. 11 Jahre	309	215	70%	170	180	79%	84%	55%	58%

Stand am 01.03. und 01.10.2016

Kommune	Einwohner	Kapazität	Versorgungsgrad	Belegung		Auslastung der Kapazität		Auslastung zur Altersgruppe insges.	
				Altersgruppe ges.	01.03.2016	01.10.2016	01.03.2016	01.10.2016	01.03.2016
Raguhn-Jeßnitz									
0 - u. 3 Jahre	222	110	50%	94	106	85%	96%	42%	48%
3 - u. 7 Jahre	275	237	86%	204	192	86%	81%	74%	70%
7 - u. 11 Jahre	293	252	86%	215	234	85%	93%	73%	80%
Sandersdorf-Brehna									
0 - u. 3 Jahre	358	239	67%	195	195	82%	82%	54%	54%
3 - u. 7 Jahre	382	339	89%	382	352	113%	104%	100%	92%
7 - u. 11 Jahre	416	370	89%	328	347	89%	94%	79%	83%
Südliches Anhalt									
0 - u. 3 Jahre	291	239	82%	181	183	76%	77%	62%	63%
3 - u. 7 Jahre	443	423	95%	383	320	91%	76%	86%	72%
7 - u. 11 Jahre	478	380	79%	305	317	80%	83%	64%	66%
Zerbst/Anhalt									
0 - u. 3 Jahre	487	316	65%	270	283	85%	90%	55%	58%
3 - u. 7 Jahre	694	597	86%	604	539	101%	90%	87%	78%
7 - u. 11 Jahre	651	467	72%	434	469	93%	100%	67%	72%
Zörbig									
0 - u. 3 Jahre	201	167	83%	146	157	87%	94%	73%	78%
3 - u. 7 Jahre	288	255	89%	258	231	101%	91%	90%	80%
7 - u. 11 Jahre	311	268	86%	203	220	76%	82%	65%	71%

11. Erwartungsgemäße Auslastung der Kindertagesbetreuungsplätze für die Jahre 2020 / 2025 / 2030

(Grundlagen für die Berechnung der erwartungsgemäßen Auslastung bilden die gleichbleibenden Platzkapazitäten, die gleichbleibende prozentuale Auslastung der Kinderbetreuungsplätze zum 01.03.2016/01.10.2016 und der demographische Wandel gemäß der 6. Regionalisierten Bevölkerungsprognose)

Auslastung der Kapazität über 100 %

Auslastung der Kapazität unter 75 %

Erwartungsgemäße Auslastung der Kapazität am 31.12.2020

Kommune	Einwohner	Kapazität	Versorgungsgrad	Belegung		Auslastung der Kapazität		Auslastung zur Altersgruppe insges.	
				Altersgruppe	ges.	01.03.2020	01.10.2020	01.03.2020	01.10.2020
Aken									
0 - u. 3 Jahre	137	130	95%	84	93	64%	72%	61%	68%
3 - u. 7 Jahre	205	220	107%	187	170	85%	77%	91%	83%
7 - u. 11 Jahre	229	130	57%	126	137	97%	106%	55%	60%
Bitterfeld-Wolfen									
0 - u. 3 Jahre	783	554	71%	438	438	79%	79%	56%	56%
3 - u. 7 Jahre	1.145	1.059	92%	985	882	93%	83%	86%	77%
7 - u. 11 Jahre	1.119	905	81%	739	806	82%	89%	66%	72%
Köthen									
0 - u. 3 Jahre	519	439	85%	301	322	69%	73%	58%	62%
3 - u. 7 Jahre	768	677	88%	660	584	98%	86%	86%	76%
7 - u. 11 Jahre	820	763	93%	648	713	85%	93%	79%	87%
Muldestausee									
0 - u. 3 Jahre	212	162	76%	136	140	84%	86%	64%	66%
3 - u. 7 Jahre	329	319	97%	257	253	80%	79%	78%	77%
7 - u. 11 Jahre	341	302	89%	194	222	64%	73%	57%	65%
Osternienburger Land									
0 - u. 3 Jahre	173	154	89%	104	104	67%	67%	60%	60%
3 - u. 7 Jahre	287	249	87%	210	187	84%	75%	73%	65%
7 - u. 11 Jahre	312	215	69%	172	181	80%	84%	55%	58%

Erwartungsgemäße Auslastung der Kapazität am 31.12.2020

Kommune	Einwohner 31.12.2020	Kapazität 2020	Versorgungsgrad Altersgruppe ges.	Belegung		Auslastung der Kapazität		Auslastung zur Altersgruppe insges.	
				01.03.2020	01.10.2020	01.03.2020	01.10.2020	01.03.2020	01.10.2020
Raguhn-Jeßnitz									
0 - u. 3 Jahre	203	110	54%	85	97	78%	89%	42%	48%
3 - u. 7 Jahre	272	237	87%	201	190	85%	80%	74%	70%
7 - u. 11 Jahre	295	252	85%	215	236	85%	94%	73%	80%
Sandersdorf-Brehna									
0 - u. 3 Jahre	327	239	73%	177	177	74%	74%	54%	54%
3 - u. 7 Jahre	377	339	90%	377	347	111%	102%	100%	92%
7 - u. 11 Jahre	417	370	89%	329	346	89%	94%	79%	83%
Südliches Anhalt									
0 - u. 3 Jahre	266	239	90%	165	168	69%	70%	62%	63%
3 - u. 7 Jahre	436	423	97%	375	314	89%	74%	86%	72%
7 - u. 11 Jahre	481	380	79%	308	317	81%	84%	64%	66%
Zerbst/Anhalt									
0 - u. 3 Jahre	446	316	71%	245	259	78%	82%	55%	58%
3 - u. 7 Jahre	685	597	87%	596	534	100%	89%	87%	78%
7 - u. 11 Jahre	655	467	71%	439	472	94%	101%	67%	72%
Zörbig									
0 - u. 3 Jahre	184	167	91%	134	144	80%	86%	73%	78%
3 - u. 7 Jahre	285	255	89%	257	228	101%	89%	90%	80%
7 - u. 11 Jahre	312	268	86%	203	222	76%	83%	65%	71%

Erwartungsgemäße Auslastung der Kapazität am 31.12.2025

Kommune	Einwohner 31.12.2025	Kapazität 2025	Versorgungsgrad Altersgruppe ges.	Belegung		Auslastung der Kapazität		Auslastung zur Altersgruppe insges.	
				01.03.2025	01.10.2025	01.03.2025	01.10.2025	01.03.2025	01.10.2025
Aken									
0 - u. 3 Jahre	116	130	112%	71	79	54%	61%	61%	68%
3 - u. 7 Jahre	181	220	122%	165	150	75%	68%	91%	83%
7 - u. 11 Jahre	218	130	60%	120	131	92%	101%	55%	60%
Bitterfeld-Wolfen									
0 - u. 3 Jahre	664	554	83%	372	372	67%	67%	56%	56%
3 - u. 7 Jahre	1.012	1.059	105%	870	779	82%	74%	86%	77%
7 - u. 11 Jahre	1.068	905	85%	705	769	78%	85%	66%	72%
Köthen									
0 - u. 3 Jahre	440	439	100%	255	273	58%	62%	58%	62%
3 - u. 7 Jahre	680	677	100%	585	517	86%	76%	86%	76%
7 - u. 11 Jahre	780	763	98%	616	679	81%	89%	79%	87%
Muldestausee									
0 - u. 3 Jahre	179	162	91%	115	118	71%	73%	64%	66%
3 - u. 7 Jahre	290	319	110%	226	223	71%	70%	78%	77%
7 - u. 11 Jahre	324	302	93%	185	211	61%	70%	57%	65%
Osternienburger Land									
0 - u. 3 Jahre	147	154	105%	88	88	57%	57%	60%	60%
3 - u. 7 Jahre	254	249	98%	185	165	74%	66%	73%	65%
7 - u. 11 Jahre	297	215	72%	163	172	76%	80%	55%	58%

Erwartungsgemäße Auslastung der Kapazität am 31.12.2025

Kommune	Einwohner 31.12.2025	Kapazität 2025	Versorgungsgrad Altersgruppe ges.	Belegung		Auslastung der Kapazität		Auslastung zur Altersgruppe insges.	
				01.03.2025	01.10.2025	01.03.2025	01.10.2025	01.03.2025	01.10.2025
Raguhn-Jeßnitz									
0 - u. 3 Jahre	172	110	64%	72	83	66%	75%	42%	48%
3 - u. 7 Jahre	241	237	98%	178	169	75%	71%	74%	70%
7 - u. 11 Jahre	281	252	90%	205	225	81%	89%	73%	80%
Sandersdorf-Brehna									
0 - u. 3 Jahre	278	239	86%	150	150	63%	63%	54%	54%
3 - u. 7 Jahre	335	339	101%	335	308	99%	91%	100%	92%
7 - u. 11 Jahre	397	370	93%	314	330	85%	89%	79%	83%
Südliches Anhalt									
0 - u. 3 Jahre	226	239	106%	140	142	59%	60%	62%	63%
3 - u. 7 Jahre	386	423	110%	332	278	78%	66%	86%	72%
7 - u. 11 Jahre	459	380	83%	294	303	77%	80%	64%	66%
Zerbst/Anhalt									
0 - u. 3 Jahre	379	316	83%	208	220	66%	70%	55%	58%
3 - u. 7 Jahre	605	597	99%	526	472	88%	79%	87%	78%
7 - u. 11 Jahre	624	467	75%	418	449	90%	96%	67%	72%
Zörbig									
0 - u. 3 Jahre	156	167	107%	114	122	68%	73%	73%	78%
3 - u. 7 Jahre	253	255	101%	228	202	89%	79%	90%	80%
7 - u. 11 Jahre	298	268	0%	194	212	72%	79%	65%	71%

Erwartungsgemäße Auslastung der Kapazität am 31.12.2030

Kommune	Einwohner 31.12.2030	Kapazität 2030	Versorgungsgrad Altersgruppe ges.	Belegung		Auslastung der Kapazität		Auslastung zur Altersgruppe insges.	
				01.03.2030	01.10.2030	01.03.2030	01.10.2030	01.03.2030	01.10.2030
Aken									
0 - u. 3 Jahre	108	130	120%	66	73	51%	56%	61%	68%
3 - u. 7 Jahre	157	220	140%	143	130	65%	59%	91%	83%
7 - u. 11 Jahre	192	130	68%	106	115	81%	89%	55%	60%
Bitterfeld-Wolfen									
0 - u. 3 Jahre	620	554	89%	347	347	63%	63%	56%	56%
3 - u. 7 Jahre	881	1.059	120%	758	678	72%	64%	86%	77%
7 - u. 11 Jahre	938	905	96%	619	675	68%	75%	66%	72%
Köthen									
0 - u. 3 Jahre	411	439	107%	238	255	54%	58%	58%	62%
3 - u. 7 Jahre	592	677	114%	509	450	75%	66%	86%	76%
7 - u. 11 Jahre	685	763	111%	541	596	71%	78%	79%	87%
Muldestausee									
0 - u. 3 Jahre	168	162	96%	108	111	66%	68%	64%	66%
3 - u. 7 Jahre	254	319	126%	198	196	62%	61%	78%	77%
7 - u. 11 Jahre	286	302	106%	163	186	54%	62%	57%	65%
Osternienburger Land									
0 - u. 3 Jahre	138	154	112%	83	83	54%	54%	60%	60%
3 - u. 7 Jahre	222	249	112%	162	144	65%	58%	73%	65%
7 - u. 11 Jahre	261	215	82%	144	151	67%	70%	55%	58%

Erwartungsgemäße Auslastung der Kapazität am 31.12.2030

Kommune	Einwohner 31.12.2030	Kapazität 2030	Versorgungsgrad Altersgruppe ges.	Belegung		Auslastung der Kapazität		Auslastung zur Altersgruppe insges.	
				01.03.2030	01.10.2030	01.03.2030	01.10.2030	01.03.2030	01.10.2030
Raguhn-Jeßnitz									
0 - u. 3 Jahre	161	110	68%	68	77	61%	70%	42%	48%
3 - u. 7 Jahre	210	237	113%	155	147	66%	62%	74%	70%
7 - u. 11 Jahre	246	252	102%	180	197	71%	78%	73%	80%
Sandersdorf-Brehna									
0 - u. 3 Jahre	259	239	92%	140	140	59%	59%	54%	54%
3 - u. 7 Jahre	291	339	116%	291	268	86%	79%	100%	92%
7 - u. 11 Jahre	349	370	106%	276	290	75%	78%	79%	83%
Südliches Anhalt									
0 - u. 3 Jahre	211	239	113%	131	133	55%	56%	62%	63%
3 - u. 7 Jahre	336	423	126%	289	242	68%	57%	86%	72%
7 - u. 11 Jahre	403	380	94%	258	266	68%	70%	64%	66%
Zerbst/Anhalt									
0 - u. 3 Jahre	354	316	89%	195	205	62%	65%	55%	58%
3 - u. 7 Jahre	526	597	113%	458	410	77%	69%	87%	78%
7 - u. 11 Jahre	549	467	85%	368	395	79%	85%	67%	72%
Zörbig									
0 - u. 3 Jahre	146	167	114%	107	114	64%	68%	73%	78%
3 - u. 7 Jahre	220	255	116%	198	176	78%	69%	90%	80%
7 - u. 11 Jahre	262	268	102%	170	186	64%	69%	65%	71%

12. Ausblick

In den zuvor dargestellten Tabellen wurden die zum 31.12.2016 im Landkreis Anhalt-Bitterfeld lebenden Einwohner in den relevanten Altersgruppen, die derzeitigen Kapazitäten, deren Auslastung sowie die prognostische Auslastung der Kinderbetreuungsplätze bis zum Jahr 2030 dargestellt.

So werden sich laut der 6. Regionalisierten Bevölkerungsprognose im Landkreis Anhalt-Bitterfeld die Einwohner 0 – unter 3 Jährigen von 3.551 im Jahr 2016 auf 2.576 im Jahr 2030 reduzieren. Dies entspricht einem Rückgang von 975 Einwohnern.

Drastischer verhält es sich bei den 3 bis unter 7 Jährigen, hier waren es am 31.12.2016 4.851 Kinder im Jahr 2030 werden es voraussichtlich 3.689 Kinder sein. Dies entspricht einem Rückgang von 1.162 Einwohnern.

Wesentlich geringer ist der Rückgang bei den Hortkindern (7 bis unter 11 Jahre). Hier waren es 2016 4.948 Kinder und im Jahr 2030 wird sich die Anzahl um 777 auf 4.171 Kinder verringern.

Auf Grund der Belegungszahlen und dem demografischen Wandel ist davon auszugehen, dass von den zum 01.10.2016 10.942 vorgehaltenen Plätzen in den Kindertageseinrichtungen im Jahr 2030 nur noch ca. 8.568 Plätze benötigt werden.

Im Detail:

	vorhandene Platzkapazitäten 2016	prognostizierte Platzkapazitäten 2030	Differenz
0 – u. 3 Jahre	2.510	1.821	- 689
3 – u. 7 Jahre	4.380	3.331	- 1.049
7 – u. 11 Jahre	4.052	3.416	- 636
Summe	10.942	8.568	- 2.374

Um den Verlust von Betreuungsangeboten in strukturschwachen Regionen entgegenzuwirken ist es notwendig über Individualangebote und Alternativen wie z. B. Ausbau von Tagespflegestellen nachzudenken und hierbei im Sinne der Partizipation die Eltern- und Kindesinteressen einzubeziehen.

Kriterien, die bei der Wahl eines Betreuungsplatzes mehr an Bedeutung gewinnen werden, sind Aussagen, über unterschiedliche pädagogische Konzepte, Öffnungszeiten der Einrichtungen um die Vereinbarkeit von Familie und Beruf weiterhin zu verbessern, der Elternarbeit, aber auch Aussagen zur baulichen Beschaffenheit und Ausstattung der Kindertageseinrichtungen.

Schlussbemerkung:

Die vorliegende 2. Fortschreibung des Jugendhilfeplanes Teilplan II „Kindertagesbetreuung im Landkreis Anhalt-Bitterfeld“ ersetzt die bisherige 1. Fortschreibung des Teilplanes II die am 07.05.2014 mit Drucksache-Nr.: 0030/14 vom Jugendhilfeausschuss des Landkreises Anhalt-Bitterfeld beschlossen wurde.